

Uchwała Nr XX/137/2008  
Rady Gminy Kołaczkowo  
z dnia 27.11.2008

w sprawie: uchwalenia Strategii Rozwiązywania Problemów Społecznych dla gminy Kołaczkowo na lata 2008 – 2017.

Na podstawie art. 18 ust. 1 i 2 pkt 15 ustawy z dnia 8 marca 1990r. o samorządzie gminnym ( Dz. U. z 2001r. Nr 142 poz. 1591 z późniejszymi zmianami ) oraz art. 17 ust. 1 pkt. 1 ustawy z dnia 12 marca 2004r. o pomocy społecznej ( Dz. U. Nr. 64 poz. 593 z późniejszymi zmianami ) Rada Gminy Kołaczkowo uchwała co następuje:

§ 1. Uchwala się Strategię Rozwiązywania Problemów Społecznych dla gminy Kołaczkowo na lata 2008 – 2017 w brzmieniu określonym w załączniku do niniejszej uchwały

§ 2. Wykonanie uchwały powierza się wójtowi gminy Kołaczkowo

§ 3. Uchwała wchodzi w życie z dniem podjęcia

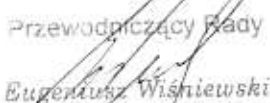
Przewodniczący Rady  
  
Eugeniusz Wiśniewski

Uzasadnienie  
do Uchwały Nr XX/137/2008  
Rady Gminy Kołaczkowo  
z dnia 27.11.2008

w sprawie: uchwalenia Strategii Rozwiązywania Problemów Społecznych dla gminy Kołaczkowo na lata 2008 – 2017.

Ustawa z 12 marca 2004r. O pomocy społecznej ( Dz. U. Nr. 64, poz. 593 z późniejszymi zmianami) nakłada na Radę Gminy obowiązek opracowania i realizacji gminnej strategii rozwiązywania problemów społecznych.

W związku z powyższym podjęcie uchwały jest w pełni zasadne.

Przewodniczący Rady  
  
Eugeniusz Wiśniewski

*STRATEGIA  
ROZWIĄZYWANIA  
PROBLEMÓW  
SPOŁECZNYCH  
DLA  
GMINY KOŁACZKOWO  
NA LATA  
2008 – 2017.*

## WPROWADZENIE

Ustawa z dnia 12 marca 2004 roku o pomocy społecznej [ Dz.U. Nr. 64, poz. 593 z późn. zm.] stanowi, że pomoc społeczna jest instytucją polityki społecznej państwa, która ma na celu umożliwienie osobom i rodzinom przezwyciężanie trudnych sytuacji życiowych, których nie są one w stanie pokonać, wykorzystując własne uprawnienia, zasoby i możliwości.

Artykuł 17 ust. 1, pkt. 1 cytowanej Ustawy nakłada na Gminę obowiązek opracowania Strategii Rozwiązywania Problemów Społecznych ze szczególnym uwzględnieniem programów pomocy społecznej, profilaktyki i rozwiązywania problemów alkoholowych i innych, których celem jest integracja osób i rodzin z grup szczególnego ryzyka.

Zadania gmin w obszarze pomocy społecznej określone są również w następujących aktach prawnych:

- Ustawie z dnia 20 kwietnia 2004 roku o promocji zatrudnienia i instytucjach rynku pracy [Dz. U. Nr. 99, poz.1001 z późn. zm.]
- Ustawie z dnia 13 czerwca 2003 roku o zatrudnieniu socjalnym [Dz. U. Nr. 122, poz.1143 z późn. zm.]
- Ustawie z dnia 26 października 1982 roku o wychowaniu w trzeźwości przeciwdziałaniu alkoholizmowi [Dz. U. Nr. 147, poz.1231 z 2002 roku z późn. zm.]
- Ustawie z dnia 28 listopada 2003 roku o świadczeniach rodzinnych [Dz.U. Z 2003 roku, Nr. 228, poz. 2255 z późn. zm.]
- Ustawie z dnia 29 lipca 2005 roku o przeciwdziałaniu narkomanii [ Dz.U.z 2005 roku, Nr. 179, poz. 1485]
- Ustawie z dnia 29 lipca 2005 roku o przeciwdziałaniu przemocy w rodzinie [ Dz.U. z 2005 roku, Nr. 180, poz.1493]

Realizacja zadań z zakresu pomocy społecznej spoczywa na organach jednostek samorządu terytorialnego oraz na administracji rządowej.

## I. CELE STRATEGII

I.1. Cele Strategii Rozwiązywania Problemów Społecznych Gminy Kołaczkowo są zgodne z:

1. Celem strategicznym Narodowego Planu Rozwoju na lata 2007 – 2013 „Rozwijanie konkurencyjności gospodarki opartej na wiedzy i przedsiębiorczości, zdolnej do długofalowego, harmonijnego rozwoju, zapewniającej wzrost zatrudnienia, poprawę spójności społecznej, ekonomicznej i przestrzennej z Unią Europejską, na poziomie regionalnym i krajowym” oraz celami cząstkowymi „zwiększenie poziomu zatrudnienia i wykształcenia, wspomaganie udziału w procesach rozwojowych i modernizacyjnych wszystkich regionów i grup społecznych”.
2. Krajowym Planem Działania na Rzecz Integracji Społecznej, w którym za najważniejsze uznano:
  - działania edukacyjne, socjalne i zdrowotne, zapobiegające wykluczeniu oraz wspierające grupy zagrożone
  - budowę systemu bezpieczeństwa socjalnego oraz przeciwdziałaniu ubóstwu i wykluczeniu społecznemu, realizację prawa pracy dla każdego, w tym szczególnie dla grup defaworyzowanych
  - rozwój systemu instytucjonalnego z jasnym podziałem odpowiedzialności instytucji rządowych i samorządowych, otwierającego przestrzeń dla aktywności obywatelskiej i upodmiotowienia osób korzystających z usług społecznych, świadczonych zarówno przez państwo, jak i przez organizacje pozarządowe
3. Wojewódzką Strategią Rozwoju Społecznego
4. Powiatową Strategią Rozwiązywania Problemów Społecznych
5. Strategią Rozwoju Społeczno – Gospodarczego Gminy Kołaczkowo

Cele spójne z:

1. Założeń, priorytetami i dokumentami obowiązującymi w Unii Europejskiej
2. Sektorowym Programem Operacyjnym Rozwój Zasobów Ludzkich Europejskiego Funduszu Społecznego
3. Zintegrowanym Programem Operacyjnym Rozwoju Regionalnego

W pracach nad strategią założono, że powinna ona określać cele i zadania gminy w zakresie rozwiązywania problemów społecznych. W strategii zakłada się, że osiąganie założonych celów odbywać się będzie przy wykorzystaniu podmiotów lokalnych działających w obszarze polityki społecznej oraz współpracy z organizacjami pozarządowymi.

I.2. Metodologia opracowania dokumentu.

Strategię Rozwiązywania Problemów Społecznych opracowano w oparciu o dane Ośrodka Pomocy Społecznej Kołaczkowo, Urzędu Gminy Kołaczkowo, Gminnej Komisji Rozwiązywania Problemów Alkoholowych Kołaczkowo, Powiatowego Urzędu Pracy we Wrześni, Powiatowego Centrum Pomocy Rodzinie we Wrześni oraz wyników badań prowadzonych w środowisku lokalnym. Dokument został opracowany przez Barbarę Łyjak kierownika Ośrodka Pomocy Społecznej w Kołaczkwie oraz kadrę Ośrodka.

## KOORDYNATORZY REALIZACJI CELÓW STRATEGICZNYCH I OPERACYJNYCH

Ośrodek Pomocy Społecznej w Kołaczkowie wspólnie z Urzędem Gminy w Kołaczkowie

Środki finansowe na realizację celów:

Budżet gminy, środki pozyskiwane z funduszy zewnętrznych: rządowych, pozarządowych, programów celowych, europejskich.

Partnerzy w realizacji celów:

Institucje rządowe i samorządowe, placówki oświatowe, organizacje społeczne, zakłady opieki zdrowotnej, Komenda Powiatowa Policji we Wrześni, Posterunek Policji w Kołaczkowie, kuratorzy sądowi, Powiatowe Centrum Pomocy Rodzinie.

Termin realizacji celów określonych w Strategii Rozwiązywania Problemów Społecznych

Lata 2008 – 2017

### ZASOBY UMOŻLIWIAJĄCE ROZWIĄZYWANIE PROBLEMÓW SPOŁECZNYCH

[zasoby instytucjonalne gminy i powiatu]

Zasobami umożliwiającymi rozwiązywanie problemów społecznych określamy instytucje znajdujące się na terenie gminy lub obejmujące swym zasięgiem działania jej mieszkańców, które funkcjonują w obszarze polityki społecznej i rozwiązują dane problemy. Są to zarówno jednostki samorządowe gminne i powiatowe jak i organizacje pozarządowe.

#### **Instytucje gminne i powiatowe oferujące pomoc i wsparcie:**

1. **Ośrodek Pomocy Społecznej w Kołaczkowie**, realizuje zadania zlecone i własne wynikające z ustawy o pomocy społecznej, ustawy o świadczeniach rodzinnych, ustawy o funduszu alimentacyjnym, ustawy do dodatków mieszkaniowych, przyznaje i wypłaca przewidziane ustawami świadczenia, wykonuje pracę socjalną, dokonuje diagnozy potrzeb społecznych. Realizuje programy na rzecz aktywizacji zawodowej i społecznej osób bezrobotnych. Oferta skierowana jest do wszystkich mieszkańców gminy, którzy znajdują się w trudnej sytuacji materialnej i społecznej, a także potrzebują wsparcia w postaci pracy socjalnej, wsparcia specjalistycznego, zwłaszcza psychologicznego i prawnego.
2. **Punkt informacyjno – konsultacyjny profilaktyki i rozwiązywania problemów alkoholowych**
3. **Środowiskowe Domy Samopomocy** w Gozdowie i Pietrzykowie, oferujące pomoc i opiekę osobom niepełnosprawnym intelektualnie w zakresie zajęć terapeutycznych, nauki czynności dnia codziennego, zajęć sportowych, rekreacyjnych, imprez integracyjnych, wycieczek, rehabilitacji społecznej.
4. **Powiatowe Centrum Pomocy Rodzinie we Wrześni**, realizuje zadania powiatu z zakresu pomocy społecznej, świadczy specjalistyczną pomoc na rzecz mieszkańców powiatu, prowadzi interwencję kryzysową, w szczególności pomoc ofiarom przemocy w rodzinie, zapewnia pomoc i opiekę dziecku całkowicie lub częściowo pozbawionemu opieki rodzicielskiej, realizuje zadania z zakresu rehabilitacji osób niepełnosprawnych.
5. **Poradnia Psychologiczno – Pedagogiczna we Wrześni**, oferuje diagnozę i terapię dziecka z problemami szkolnymi, pomoc rodzinie w problemach wychowawczych, swoim zasięgiem obejmuje cały powiat.

6. **Ośrodek Wspomagania Dziecka i Rodziny w Kołaczkowie**, oferuje pomoc i wsparcie dla dzieci i młodzieży z problemami szkolnymi i wychowawczymi.
7. **Warsztaty Terapii Zajęciowej we Wrześni, Czeszewie, Rudzie Komorskiej**, realizują zadania z zakresu rehabilitacji społecznej i zawodowej dla osób niepełnosprawnych intelektualnie poprzez organizację nauki czynności dnia codziennego, prowadzenie zajęć rekreacyjnych, sportowych, turnusów wypoczynkowych, imprez okolicznościowych.
8. **Poradnia Terapii Uzależnień i Współuzależnień Centrum „U” we Wrześni**, oferta terapeutyczna poradni skierowana jest dla mieszkańców całego powiatu, których dotyczy problem uzależnienia, bądź współuzależnienia od alkoholu i narkotyków.
9. **Centrum Pomocy Bliźniemu w Zielńcu**, dom prowadzony jest przez Stowarzyszenie Monar Pomocy Bliźniemu, zapewnia całodobową opiekę, wyżywienie, schronienie dla ofiar przemocy w rodzinie w ramach interwencji kryzysowej, a także matkom samotnie wychowującym dzieci i osobom bezdomnym.
10. **Powiatowy Urząd Pracy we Wrześni**, realizuje zadania zgodnie z ustawą o promocji zatrudnienia i instytucjach rynku pracy. Ofertę kieruje do osób bezrobotnych, poszukujących zatrudnienia.
11. **Dom Pomocy Społecznej we Wrześni**, dom przeznaczony jest do osób starszych, przewlekle chorych, samotnych lub takich, którym rodzina nie jest w stanie zapewnić całodobowej opieki. Oferuje całodobową opiekę pielęgniarstwa, rehabilitacyjną, prowadzi zajęcia usprawniające, imprezy integracyjne.
12. **Organizacje pozarządowe działające w obszarze rozwiązywania problemów społecznych:**
  - Polski Związek Emerytów Rencistów i Inwalidów
  - Polskie Towarzystwo Walki z Kalectwem
  - Wielkopolski Związek Inwalidów Narządu Ruchu
  - Stowarzyszenie Pomocy „Dar serca”
  - Miłosławskie Stowarzyszenie Niesienia Pomocy Chorym i Niepełnosprawnym
  - Stowarzyszenie Osób Niepełnosprawnych i Narządu Ruchu Ziemi Wrzesińskiej „Radość”
  - Wrzesiński Klub „Amazonki”
  - Polski Związek Niewidomych Powiatowy Oddział we Wrześni
  - Fundacja Dzieci Wrzesińskich
  - Stowarzyszenie Hospicjum Wrzesińskie im. Św. Wincentego Pallotti
  - Polskie Towarzystwo Stwardnienia Rozsianego
  - Towarzystwo Przyjaciół Dzieci
  - Lokalna Grupa Działania „Z nami warto”

## II. SYNTETYCZNA CHARAKTERYSTYKA GMINY KOŁACZKOWO

### II.1. Podstawowe dane gminy.

Przekrój statystyczny przedstawia mapka: Charakterystyka gminy Kołaczkowo.

Gmina Kołaczkowo zajmuje powierzchnię 11.591 ha. Teren gminy zamieszkały jest przez 6181 osoby.

Użytki rolne stanowią 10.187 ha, lasy 824 ha, tereny pod zabudowę 444 ha. Wśród użytków rolnych przeważają grunty orne zajmujące obszar 9246 ha, łąki 681 ha, pastwiska 611 ha, sady 68 ha, grunty pod wodami 43 ha. Bonitacyjnie przeważają grunty kl. I i II- nie ma, kl. III – 30%, kl. IV- 50%, kl. V – 15%, kl. VI – 5% pod zalesienia. Przeważają zboże, buraki cukrowe, kukurydza, ziemniaki.

Administracyjnie obszar gminy podzielony jest na 17 wsi sołeckich.



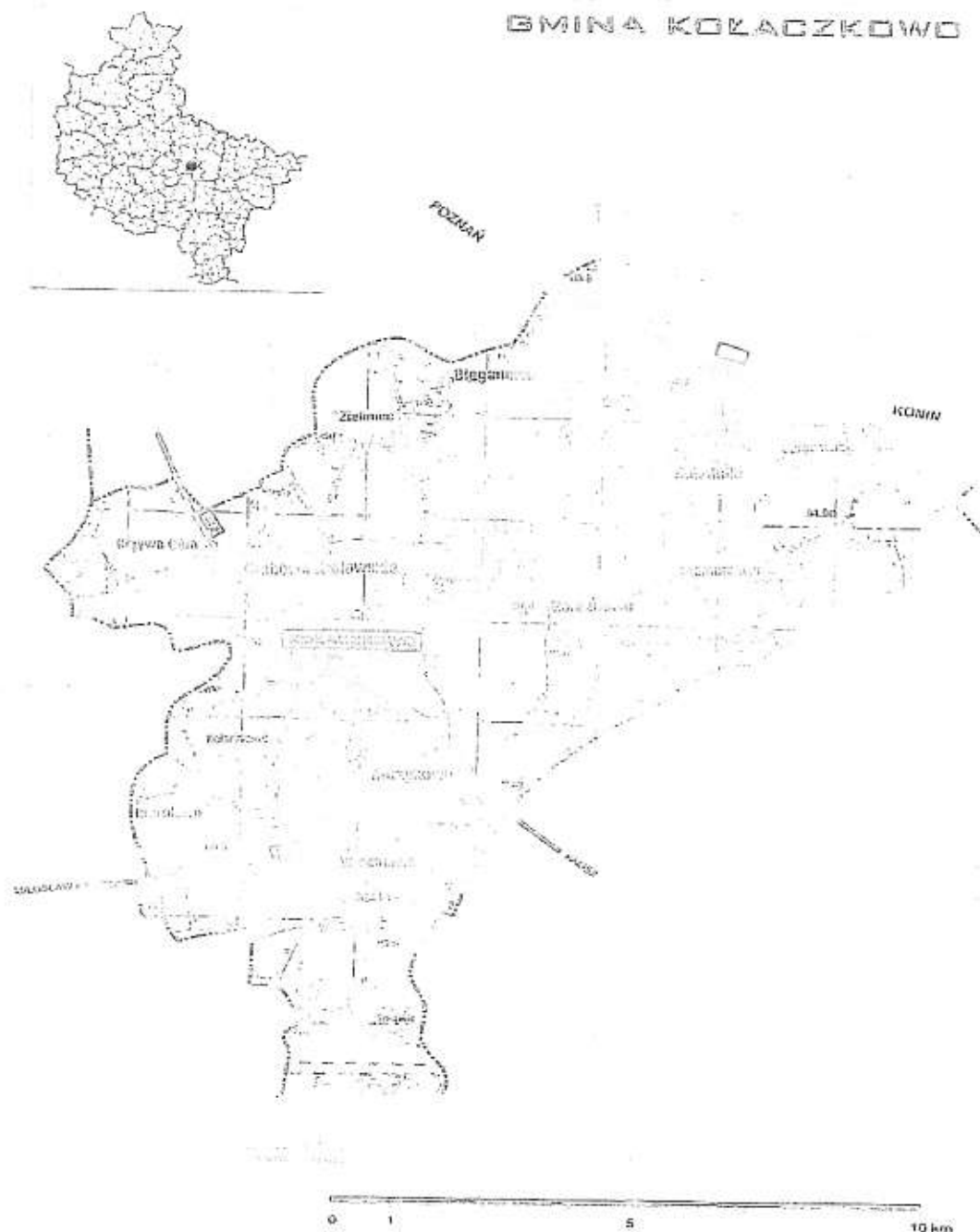
# 1

## Charakterystyka Gminy Kołaczkowo

Gmina Kołaczkowo położona jest w centralnej części woj. wielkopolskiego, po prawej stronie Warty, w pow. wrzesińskim.

Od północy graniczy z gminą Września i Strzałkowo, od wschodu z gminą Łądek i gminą Pyzdry, od południowego-wschodu i od południa z gminą Żerków oraz od zachodu z gminą Miłosław.

Źródło: Dane Urzędu Gminy



## MONITORING I EWALUACJA

Monitoring i ewaluacja zapisów strategii polegać będą na systematycznej ocenie realizowanych działań oraz modyfikacji kierunków działań w przypadku istotnych zmian społecznych, które mogą pojawić się poprzez zmianę przepisów prawnych, czy też narastania poszczególnych problemów społecznych.

Podstawowym celem wyżej wymienionych działań będzie dostarczenie samorządowi gminy praktycznej wiedzy potrzebnej przy podejmowaniu decyzji, przedsięwzięć planowanych do realizacji w danym roku kalendarzowym.

Strategia stanowi jeden z etapów ciągłego procesu budowania i wdrażania systemu rozwiązywania problemów społecznych. Nie jest ona dokumentem zamkniętym, jej założenia mogą być modyfikowane pod wpływem zmieniających się warunków rzeczywistości.

W realizacji zadań uczestniczyć będą jednostki organizacyjne Urzędu Gminy Kołczkowo zgodnie ze swoją właściwością i zakresem odpowiedzialności.

Realizację strategii rozwiązywania problemów społecznych koordynować będzie Ośrodek Pomocy Społecznej w Kołczkowie. Monitorowanie prowadzone będzie systematycznie, a raporty z postępu prac przedstawiane będą Radzie Gminy Kołczkowo raz na dwa lata.

Jednostką odpowiedzialną za monitorowanie realizacji zadań strategii będzie wójt gminy Kołczkowo.

Na terenie gminy prowadziło działalność gospodarczą na podstawie wpisu do ewidencji działalności gospodarczej 271 podmiotów gospodarczych. Stan na 10.01.2007r. Struktura prowadzonej działalności przedstawia zestawienie podmiotów gospodarczych gminy Kołczkowo na dzień 10.01.2007r.





## OBIEKTY ZABYTKOWE NA TERENIE GMINY

1. Pałac w Kołaczkowie wraz z parkiem krajobrazowym
2. Kościół p. w. Św. Szymona i Judy Tadeusza w Kołaczkowie
3. Zabytkowa kuźnia we wsi Żydowo
4. Kościół p. w. Najświętszego Serca Pana Jezusa w Grabowie Królewskim
5. Drewniany kościół p.w. Św. Mikołaja w Zielincu
6. Kościół p.w. Św. Jakuba Większego Apostoła w Sokolnikach
7. Kościół p.w. Św. Mikołaja w Wszemborzu
8. Kościół p. w. Św. Świętego Krzyża w Bieganowie
9. Wiatrak Kozłak W Kołaczkowie
10. Park wraz z ogrodzeniem w Grabowie Królewskim
11. Pałac w Zielincu
12. Strażnica w Zielincu
13. Zespół dworsko – folwarczny w Gorazdowie
14. Pałac w Szamarzewie
15. Pałac w Borzykowie
16. Przejście graniczne w Borzykowie
17. Grodzisko w Sławiu

Patriotyczna postawa mieszkańców gminy znajduje swoje potwierdzenie w pamiątkowych tablicach. Podsumowaniem wszystkich zrywów niepodległościowych mieszkańców jest mogiła ofiar II wojny światowej w Sokolnikach.

## OŚWIATA I WYCHOWANIE

Aktualny wykaz szkół i przedszkoli w gminie przedstawia wykaz placówek oświatowych gminy Kołaczkowo.





## KULTURA W GMINIE

Na terenie gminy funkcjonuje:

1. Gminny Ośrodek Kultury przy, którym działają:
  - kółko muzyczne
  - kółko modelowania
  - klub sportowy „Maratończyk”
2. Biblioteka Publiczna :
  - Kołaczkanie
  - Borzykowie
  - Grabowie Królewskim
  - Sokolnikach
3. Świetlice wiejskie w :
  - Bieganowie
  - Borzykowie
  - Budziłowie
  - Cieślach Małych
  - Gałęzowicach
  - Krzywej Górze
  - Szamrzewie
  - Wszemborzu
  - Zielińcu
  - Żydowie

## ORGANIZACJE POZARZĄDOWE I SPOŁECZNE

Aktywność społeczna mieszkańców gminy Kołczkowo widoczna jest poprzez działalność w ramach następujących organizacji pozarządowych:

1. Polski Związek Emerytów Rencistów i Inwalidów
2. Ochotnicze Straże Pożarne w :
  - Kołczkowie
  - Borzykowie
  - Wszemborzu
  - Zielińcu
  - Sokolnikach
  - Gorazdowie
  - Gałęzewicach
3. Klub Honorowych Dawców Krwi
4. Stowarzyszenie EKT „Dinozaury”
5. Koła Gospodyń Wiejskich
6. Stowarzyszenie „Dar Serca”
7. Lokalna Grupa Działaniowa „Z nami warto”

## OCHRONA ZDROWIA

Lekarze świadczący usługi w zakresie podstawowej opieki zdrowotnej:

1. „Eskulap” Przychodnia Zespołu Lekarzy Rodzinnych w Kołaczkowie
2. „AR- Med” Przychodnia Zespołu Lekarzy rodzinnych w Sokolnikach

Apteki:

1. „Vita” w Kołaczkowie
2. Punkt Apteczny w Sokolnikach

## KWESTIA BEZROBOCIA W GMINIE

### **Mocne strony:**

- dobre przygotowanie służb społecznych do pracy z osobami bezrobotnymi
- Września i Poznań jako bliskie ośrodki rynku pracy
- przestrzeganie wykształcenia jako wartości

### **Słabe strony:**

- utrzymywanie się długotrwałego bezrobocia zwłaszcza wśród kobiet
- dziedziczenie bezrobocia
- niski poziom wykształcenia osób bezrobotnych
- brak własnej inicjatywy i chęci podjęcia pracy przez osoby bezrobotne

### **Szanse:**

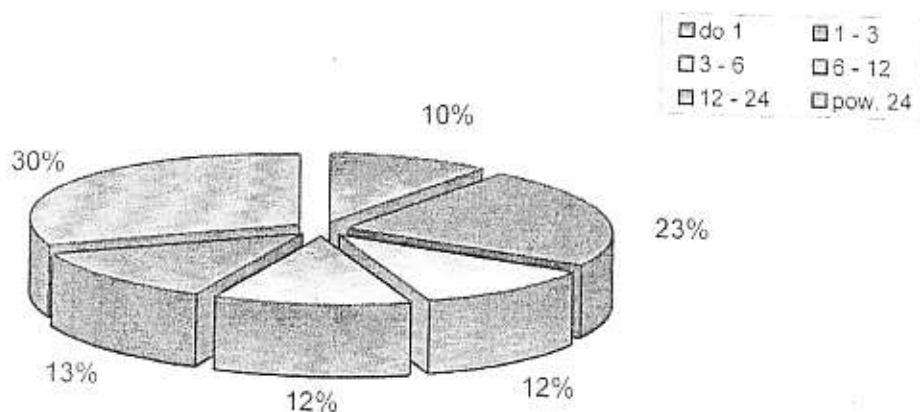
- duża mobilność zawodowa mieszkańców
- pozyskiwanie środków unijnych i realizacja programów na rzecz aktywizacji zawodowej osób długotrwale bezrobotnych
- wykorzystywanie wszelkich możliwości działań i form aktywności zawodowej- roboty społecznie użyteczne, staże absolwenckie, przygotowania zawodowe
- dostosowanie kierunków kształcenia zawodowego do potrzeb rynku pracy

### **Zagrożenia:**

- bezrobocie w gminie
- osłabienie więzi rodzinnych i społecznych w rodzinach dotkniętych długotrwałym bezrobociem
- wykluczenie społeczne

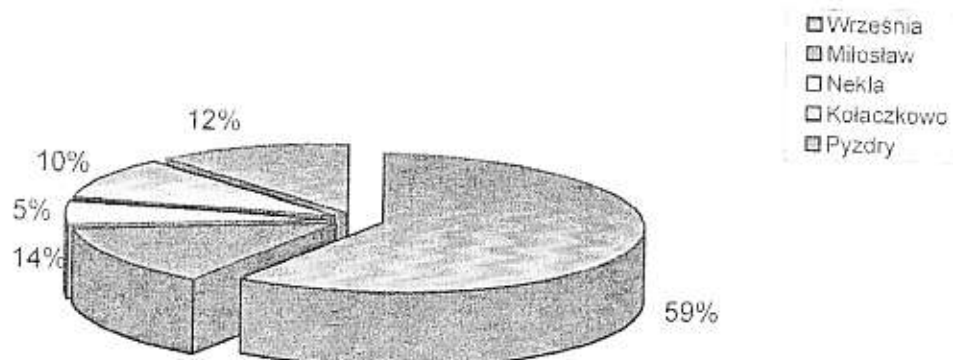
## V. WEDŁUG CZASU POZOSTAWANIA BEZ PRACY W MIESIĄCACH

|            |   | OGÓLEM | KOBIETY |
|------------|---|--------|---------|
| 1) do 1    | → | 326    | 161     |
| 2) 1 - 3   | → | 755    | 428     |
| 3) 3 - 6   | → | 386    | 230     |
| 4) 6 - 12  | → | 396    | 271     |
| 5) 12 - 24 | → | 415    | 336     |
| 6) pow. 24 | → | 1028   | 908     |



## VI. WEDŁUG GMIN

|               |   | OGÓLEM | KOBIETY |
|---------------|---|--------|---------|
| 1) Września   | → | 1946   | 1413    |
| 2) Miłostaw   | → | 450    | 288     |
| 3) Nekla      | → | 181    | 130     |
| 4) Kołaczkowo | → | 336    | 235     |
| 5) Pyzdry     | → | 393    | 268     |



## KWESTIA UZALEŻNIEŃ I PRZEMOCY W RODZINIE

### **Mocne strony:**

- stałe środki finansowe na profilaktykę i rozwiązywanie problemów alkoholowych
- dobra współpraca pomiędzy wszystkimi podmiotami działającymi w obszarze uzależnień
- angażowanie mediów w edukację społeczeństwa w zakresie profilaktyki uzależnień

### **Słabe strony:**

- niska wiedza społeczeństwa lokalnego na temat uzależnień
- ograniczona dostępność do leczenia odwykowego
- brak mieszkań socjalnych
- brak bazy głównie lokalowej dla ofiar przemocy w rodzinie
- ograniczona dostępność do fachowej pomocy dla ofiar oraz sprawców przemocy
- brak elementarnej wiedzy na temat zagrożeń innych uzależnień ( hazard, internet, sekty)

### **Szanse:**

- postrzeganie uzależnień jako problemu społecznego
- tworzenie systemu wsparcia dla osób i rodzin wymagających specjalistycznej pomocy
- podejmowanie różnych przedsięwzięć w zakresie przeciwdziałania przemocy i uzależnieniom

### **Zagrożenia:**

- ograniczony dostęp do specjalistycznych placówek leczenia osób uzależnionych oraz sprawców przemocy i ich ofiar
- rozpad rodzin
- niekorzystna sytuacja społeczno- ekonomiczna
- stała obecność reklamy alkoholu w mediach
- obniżający się wiek inicjacji alkoholowej

## KWESTIA OSÓB STARSZYCH I NIEPEŁNOSPRAWNYCH

### **Mocne strony:**

- aktywnie działające organizacje pozarządowe
- znaczne zasoby ludzi w wieku poprodukcyjnym chętnych do pracy i działalności społecznej
- patriotyzm lokalny
- wsparcie rodziny

### **Słabe strony:**

- brak pełnych danych o rzeczywistej liczbie i skali potrzeb osób starszych i niepełnosprawnych
- brak ośrodka wsparcia typu Domu Dziennego Pobytu
- brak ofert pracy dla osób niepełnosprawnych na lokalnym rynku pracy
- bariery architektoniczne

### **Szanse:**

- zaangażowanie środowiska osób niepełnosprawnych w działalność samopomocową
- pozyskiwanie środków zewnętrznych
- współpraca sektora publicznego z pozarządowym w dziedzinie pomocy osobom starszym i niepełnosprawnym
- upowszechnienie problematyki osób niepełnosprawnych i starszych w mediach
- rozwój usług opiekuńczych w stosunku do osób starszych i niepełnosprawnych

### **Zagrożenia:**

- zła sytuacja ekonomiczno- gospodarcza
- brak ofert pracy dla osób niepełnosprawnych
- zagrożenia poczucia bezpieczeństwa socjalnego

### **III. PROBLEMY SPOŁECZNE WG. DANYCH OŚRODKA POMOCY SPOŁECZNEJ W KOŁACZKOWIE**

Główne obszary problemowe zostały wyznaczone w oparciu o diagnozę problemów społecznych gminy Kołaczkowo.

Diagnoza wykazała, że na terenie gminy Kołaczkowo występują problemy charakterystyczne dla obszaru kraju. Diagnoza pokazuje problemy, którymi należałoby się zająć w pierwszej kolejności. Niestety nie zawsze jest to możliwe z uwagi na obowiązujące przepisy prawne, a także ograniczone możliwości finansowe. Część programowa Strategii Rozwiązywania Problemów Społecznych gminy Kołaczkowo została opracowana z uwzględnieniem wyników diagnozy oraz zasobów i możliwości finansowych gminy. Biorąc pod uwagę powyższe informacje jak również zakres możliwości kompetencyjnych samorządu lokalnego, wynikającego z regulacji prawnych w dokumencie wskazano najważniejsze obszary problemowe. Rozwiązanie ich powinno stać się przedmiotem działań samorządu lokalnego na lata 2008 – 2017.

#### **III.1. OSOBY BEZROBOTNE**

Zgodnie z definicją ustawową bezrobotnym jest osoba pozostająca bez pracy, ale jednocześnie zdolna i gotowa do jej podjęcia w pełnym wymiarze czasu. Bezrobocie przyczyniające się do zubożenia materialnego, w bezpośredni sposób wpływa na życie rodzin, wywierając negatywne skutki zwłaszcza w postaci dezintegracji i zubożenia rodzin, zmniejszenia siły wsparcia emocjonalnego i solidarności pomiędzy członkami rodziny, zwiększenia ryzyka zaistnienia patologii życia społecznego.

Strukturę bezrobocia w gminie Kołaczkowo na przestrzeni lat 2006 – 2008 na podstawie danych Powiatowego Urzędu Pacy we Wrześni przedstawia załączona tabela.

Jak wynika z informacji zawartej w tabeli największy procentowy udział wśród bezrobotnych mają najmłodsze roczniki osób w wieku produkcyjnym z wykształceniem podstawowym ze znaczną przewagą kobiet. Pocięszającym zjawiskiem jest fakt, że w porównaniu z rokiem 2006 w roku 2008 liczba osób bezrobotnych znacznie zmalała.

Stopa bezrobocia w powiecie wynosi 10% (dane z sierpnia 2008r.). Bezrobocie w gminie Kołaczkowo wynosi 336 mężczyzn i 235 kobiet. Należy dodać, że poziom bezrobocia odnotowany w statystykach rynku pracy może różnić się od rzeczywistej liczby informującej o osobach pozostających bez pracy. Statystyki dotyczące bezrobocia w znacznym stopniu zniekształcają obraz zjawiska ze względu na duży stopień tzw. bezrobocia utajonego oraz powszechności pracy „na czarno”. Istnieje ścisły związek pomiędzy problemem bezrobocia i ubóstwa. Są to najczęstsze powody korzystania z pomocy Ośrodka.

Na 187 rodzin objętych pomocą w 2007 roku, aż u 106 rodzin głównym powodem korzystania z pomocy było ubóstwo związane z bezrobociem. Bezrobocie jest nie tylko przyczyną ubożenia rodzin, ale także pogorszenia stanu funkcjonowania rodzin, a w konsekwencji ich marginalizacji. Na barak pracy narażone są przede wszystkim osoby w wieku powyżej 40 i 50 lat oraz osoby o niższym poziomie wykształcenia oraz kobiety szczególnie te dłużej pozostające bez pracy.

#### **III.2. PROBLEM UZALEŻNIEŃ I PRZEMOCY W RODZINIE**

W gminie Kołaczkowo podobnie jak w całym kraju ważnym problemem społecznym jest uzależnienie od alkoholu oraz przemoc w rodzinie. Zjawisko to ma istotny wpływ zarówno na poczucie bezpieczeństwa mieszkańców jak również ogólny stan zdrowia populacji, a także na relacje interpersonalne w środowisku rodzinnym i w kontaktach dzieci i młodzieży z rówieśnikami. Liczba osób uzależnionych od alkoholu i innych substancji psychoaktywnych jest trudna do ustalenia.

Kierunki działań gminy w zakresie profilaktyki wyznacza Gminny Program Profilaktyki i Rozwiązywania Problemów Alkoholowych przyjmowany corocznie Uchwałą Rady Gminy. Rodziny dotknięte problemem uzależnień wspiera również Ośrodek Pomocy Społecznej. Rozmiary



zjawiska uzależnień odnotowane w oficjalnych statystykach różnią się od faktycznego stanu. Najlepiej widać to w sferze odczuć społecznych mieszkańców, którzy bardzo często wskazują na alkoholizm jako poważny problem społeczny. Uzależnieniom towarzyszy zwykle ubóstwo i bezrobocie.

W działaniach gminy na rzecz rozwiązywania kwestii uzależnień ważnych winna być realizacja różnorodnych programów profilaktycznych w szkołach, świetlicach, inicjowanie lokalnych i społecznych kampanii profilaktycznych, a także zwiększenie dostępności do usług terapeutycznych.

### **III.3.OSOBY STARSZE I NIEPEŁNOSPRAWNE**

Sytuacja demograficzna wskazuje na postępujący proces starzenia się społeczeństwa oraz rosnącą liczbę osób niepełnosprawnych. Prognozy GUS wykazują, że populacja ludzi starszych w Polsce, w tym również na terenie gminy Kołaczkowo będzie w najbliższych latach systematycznie wzrastać.

Na terenie gminy Kołaczkowo 25, 6% ogółu populacji to osoby w wieku poprodukcyjnym.

Uwzględniając powyższe dane w sferze zainteresowania polityki i pomocy społecznej winny znaleźć się następujące kwestie: starzenie się społeczności i niepełnosprawność. W działaniach na rzecz osób starszych należy wziąć pod uwagę świadczenie kompleksowej pomocy w sytuacji zaistnienia konieczności zapewnienia całodobowych usług opiekuńczych.

Osoby niepełnosprawne są zróżnicowaną grupą, w związku z czym konieczna jest polityka, która będzie respektowała tę różnorodność. Szczególnej uwagi wymagają osoby o złożonych wielorakich potrzebach uzależniających je od pomocy innych oraz ich rodziny, a także rodziny posiadające dzieci niepełnosprawne. Należy zwiększyć ofertę usług dla tej grupy osób w zakresie rehabilitacji zawodowej i społecznej.

### **III. 4. IDENTYFIKACJA NAJWAŻNIEJSZYCH PROBLEMÓW SPOŁECZNYCH NA TERENIE GMINY KOŁACZKOWO**

Za najważniejsze problemy społeczne w gminie uznano:

- bezrobocie,
- konieczność udzielenia pomocy ludziom ubogim,
- konieczność zapewnienia dzieciom i młodzieży właściwych form spędzania czasu wolnego,
- pomoc ludziom starszym i samotnym, niepełnosprawnym oraz dotkniętym przemocą w rodzinie

W kwestii związanej z wyborem miejsc, które wymagają interwencji uznano, iż pomoc społeczna powinna być skierowana w szczególności do rejonów po byłych gospodarstwach rolnych-dawniejsze PGR- y.

## IV. CZĘŚĆ PROGRAMOWA

Wizją Strategii Rozwiązywania Problemów Społecznych gminy Kołaczkowo są działania wspierające profesjonalnej pomocy społecznej, zmierzające do zapewnienia bezpieczeństwa socjalnego jej mieszkańców.

### IV. 1. CELE STRATEGICZNE STRATEGII, CELE OPERACYJNE I ICH REALIZACJA

#### Cel strategiczny nr 1

Budowanie zintegrowanego systemu opieki nad dzieckiem i rodziną.

#### Cel operacyjny

1./1. Wzmocnienie systemu współpracy lokalnej podmiotów polityki społecznej działających w obszarze pomocy dziecku i rodzinie poprzez:

- edukację kadry socjalnej wychowawców świetlic, pedagogów szkolnych, nauczycieli, kuratorów sądowych, policji oraz organizacji pozarządowych pracujących z dzieckiem i rodziną (organizowanie szkoleń, warsztatów, konferencji na temat pomocy dziecku i rodzinie)

1./2. Wsparcie rodzin ze szczególnym uwzględnieniem potrzeb dzieci i młodzieży poprzez:

- wspieranie rodziny w pomniejszaniu kosztów utrzymania i wychowania w rodzinie w szczególności poprzez podnoszenie jakości i dostępności realizowanego systemu świadczeń pomocy społecznej oraz świadczeń rodzinnych
- upowszechnianie informacji zwłaszcza przez kadre „pierwszego kontaktu” o rodzaju świadczeń z jakich rodzina ma prawo skorzystać, zmianach prawnych
- tworzenie i realizację programów osłonowych służących przeciwdziałaniu ewentualnemu wykluczeniu
- rozwój usług społecznych na rzecz dzieci i młodzieży w tym m.in. doszkalcenie kadry pedagogicznej w celu podnoszenia poziomu i jakości edukacji i wychowania ( warsztaty i kursy)
- zwiększenie dostępności pomocy psychologicznej dla dzieci i młodzieży
- włączenie rodziców do współpracy z placówkami i świetlicami środowiskowymi i socjoterapeutycznymi
- zwiększenie dostępności i jakości poradnictwa rodzinnego i pedagogiczno – psychologicznego
- tworzenie nowych i wsparcie już istniejących świetlic środowiskowych i socjoterapeutycznych, szczególnie na obszarach po byłych PGR- ach
- zwiększenie dostępności do placówek – świetlic szczególnie w godzinach popołudniowych
- systematyczne monitorowanie sytuacji rodzin objętych działaniami pomocy społecznej, zwłaszcza niepełnych
- rozwój różnych form doradztwa , w tym socjalnego ( punkty konsultacyjne, telefon zaufania)
- zwiększenie pomocy celowej dla rodzin z dziećmi poprzez świadczenia pieniężne, uczestnictwo w programach dożywiania i wsparcia rzeczowego.

1./3. Tworzenie gminnego systemu przeciwdziałania przemocy w rodzinie poprzez:

- współpracę służb i instytucji zajmujących się problematyką przemocy
- stworzenie lokalnej koalicji na rzecz przeciwdziałania przemocy w rodzinie
- zwiększenie przepływu informacji
- utworzenie interdyscyplinarnego zespołu d/s przeciwdziałania przemocy w rodzinie
- zwiększenie dostępności i skuteczności pomocy dla rodzin z problemem przemocy poprzez prowadzenie poradnictwa i interwencji w zakresie przeciwdziałania przemocy w rodzinie
- opracowanie i realizacja programów ochrony ofiar przemocy w rodzinie
- opracowanie i realizacja programów pracy ze sprawcami przemocy w rodzinie
- edukacja społeczności lokalnej poprzez materiały informacyjne, ulotki, artykuły prasowe.

1./4. Budowa zintegrowanego systemu zapobiegania niedostosowaniu społecznemu, przestępczości oraz nadużywania środków psychoaktywnych przez dzieci i młodzież poprzez współpracę z

## Gminną Komisją Rozwiązywania Problemów Alkoholowych

- czynny udział w tworzeniu Gminnego Programu Profilaktyki i Rozwiązywania Problemów Alkoholowych
- realizacja programów profilaktycznych
- współpraca ze wszystkimi podmiotami działającymi na rzecz ograniczenia przestępczości wśród dzieci i młodzieży oraz konsumpcji środków psychotropowych

### **Cel strategiczny nr 2**

Zintegrowany system w zakresie pomocy osobom niepełnosprawnym i starszym.

Cel operacyjny

2./1. Podnoszenie świadomości społecznej na temat osób niepełnosprawnych oraz ich praw i uprawnień poprzez:

- upowszechnianie informacji o prawach i uprawnieniach osób niepełnosprawnych oraz dostępnych formach pomocy ( materiały informacyjne, ulotki, artykuły prasowe, współpraca z PCPR- em)
- kształtowanie pozytywnych postaw społecznych wobec osób niepełnosprawnych, szczególnie chorych psychicznie i niepełnosprawnych intelektualnie
- wspieranie organizacji pozarządowych oraz rozwój wolontariatu na rzecz pomocy osobom niepełnosprawnym

2./2. Zapewnienie zwiększonego dostępu osób niepełnosprawnych do usług specjalistycznych poprzez współpracę ze Środowiskowymi Domami Samopomocy, Warsztatami Terapii Zajęciowej, Powiatowym Centrum Pomocy Rodzinie

- zapewnienie usług rehabilitacyjnych na terenie gminy, obecnie pacjenci, w tym matki z niepełnosprawnymi dojeżdżają na zabiegi do Wrześni, co jest uciążliwe i związane z kosztami
- zapewnienie specjalistycznych usług w miejscu zamieszkania ( poradnictwo psychologiczne, prawne, domowe usługi opiekuńcze)
- likwidacja barier architektonicznych w miejscach użyteczności publicznej
- organizacja imprez integracyjnych

2./3. Opieka nad osobami starszymi w środowisku zamieszkania poprzez:

- promocję i rozwój środowiskowych form opieki tj. opiekuńcze usługi domowe, pomoc sąsiedzka, grupy samopomocowe
- wspieranie organizacji pozarządowych w realizacji usług na rzecz ludzi starszych
- promowanie i wspieranie rozwiązań służących pełnej integracji społecznej osób w wieku poprodukcyjnym
- zapewnienie wsparcia osobom starszym, niezdolnym do samodzielnej egzystencji ( pomoc finansowa, pomoc w naturze, poradnictwo)
- podjęcie działań mających na celu pozostawienie osób starszych jak najdłużej w środowisku zamieszkania
- kontakt z Wrzeńskim Uniwersytetem III Wieku

### **Cel strategiczny nr 3**

Przeciwdziałanie długotrwałemu bezrobociu

Cel operacyjny

3./1. Rozwiązywanie bezrobocia systemowo z uwzględnieniem pomocy dla rodziny bezrobotnego poprzez:

- współpracę z Powiatowym Urzędem Pracy, pracodawcami w zakresie pozyskiwania ofert pracy
- szukanie w mediach ofert pracy
- aktywizację długotrwale bezrobotnych
- motywację do podjęcia pracy bądź przekwalifikowania

3./2. Tworzenie, realizacja i monitorowanie programów aktywizacji zawodowej dla bezrobotnych i ich rodzinnego

3./3. Tworzenie projektów systemowych w celu pozyskiwania funduszy unijnych

3./4. Organizowanie specjalnych form zatrudnienia socjalnego przy współpracy z Powiatowym Urzędem Pracy, Urzędem Gminy Kołaczkowo

3./5. Udzielanie pomocy finansowej

3./6. Wzmoczenie pracy socjalnej skierowanej szczególnie na aktywizowanie w poszukiwaniu pracy, przeciwdziałanie uzależnieniu świadczeniobiorców od instytucji pomocy społecznej.

Przewodniczący Rady

  
Eugeniusz Wisniewski

## SPIS TREŚCI

Wprowadzenie

I. Cele strategii

II. Syntetyczna charakterystyka gminy Kołaczkowo

II. 1. Podstawowe dane gminy

II. 2. Pozycja strategiczna gminy

III. Problemy społeczne według danych Ośrodka Pomocy Społecznej w Kołaczkanie

III. 1. Osoby bezrobotne

III. 2. Problem uzależnień i przemocy w rodzinie

III. 3. Osoby starsze i niepełnosprawne

III. 4. Identyfikacja najważniejszych problemów społecznych na terenie gminy

IV. Część programowa

IV. 1. Cele strategiczne strategii, operacyjne i ich realizacja

IV. 2. Planowane kierunki działań

IV. 3. Zasoby umożliwiające rozwiązywanie problemów społecznych

IV. 4. Monitoring i ewaluacja